



UNIUNEA EUROPEANĂ
Fondul Social European



GUVERNUL ROMÂNIEI
Ministerul Administrației și Internelor



Inovație în administrație
Programul Operațional
"Dezvoltarea Capacității Administrative"

CAPITOLUL 4

POTENȚIAL TURISTIC



*COMPAS 20 – Conceptii si Orientare Moderna,
Planficare Armonioasa si Strategica pana in 2020, Cod SMIS 2951*



UNIUNEA EUROPEANĂ
Fondul Social European



GUVERNUL ROMÂNIEI
Ministerul Administrației și Internelor



Inovație în administrație
Programul Operațional
"Dezvoltarea Capacității Administrative"

4.1. Atracții turistice

Județul Satu Mare dispune de un potențial turistic bogat și variat, atât din punct de vedere al mediului natural, având numeroase ținuturi cu valoare peisagistică ridicată, potrivite pentru drumeții și odihnă, dar și din punct de vedere al valorilor culturale și istorice. În ciuda acestui potențial, lipsesc atracțiile turistice de renume național și internațional. Totuși, în ultimii ani investițiile în acest sector au cunoscut o tendință de creștere, realizându-se investiții majore în dezvoltarea stațiunilor de odihnă, modernizarea sau recondiționarea ștrandurilor și băilor termale, construirea de moteluri și hoteluri de mai multe stele, de nivel european (în special în municipiul Satu Mare).

În cadrul județului Satu Mare întâlnim toate formele de relief, câmpie, dealuri și munți, forma de relief dominantă fiind câmpia (aproximativ 62% din județ). Zonele de câmpie și de deal sunt bogate în resurse balneare: ape termale și minerale. Principalele localități cu resurse balneare sunt:

- Tășnad – situată la 65 km de municipiul Satu Mare pe DN 19 și DN 1F, cel mai important centru balneo-turistic, singura stațiune turistică înregistrată a județului, având ca factori terapeutici: ape termale (70° C-la sursă), cu bromură, iod și clorură de sodiu, recomandată afecțiunilor reumatismale, ginecologice, cronice, boli profesionale, endocrine și de metabolism. Există ștranduri cu ape termale.
- Beltiug – situată la 35 km de municipiul Satu Mare pe DN 19A. Băile Beltiug, se află la aproximativ un km, pe drumul local, o stațiune sezonieră cu izvoare de ape oligominerale, clorurate sodice, calcice, magnezice, feruginoase, indicate în afecțiunile reumatismale, ginecologice, etc. Există instalații pentru băi calde cu apă minerală;
- Carei – situată la 36 km de municipiul Satu Mare, pe DN 19, este o stațiune sezonieră având ca factori terapeutici: ape minerale hipotone, termale (52° C), clorurate, iodurate, bicarbonate, sodice, calcice, magneziene. Deține instalații pentru cură, bazine descoperite, cu apă minerală termală;
- Acăș – situată la 38 km de Satu Mare, pe DN 19A, are ca factori terapeutici: izvoare cu apă minerală termală, bicarbonată, sodică, hipotonă. Deține ștrand cu apă mineral termală.
- Ady Endre – situată la 15 km de Carei, pe DN 1F și 6 km de drum local, are ca factori terapeutici izvoare cu apă termală (72°C), bicarbonată, clorurată, sodică, hipotonă, indicată în afecțiuni reumatismale, ginecologice, endocrine. Nu există amenajări
- Valea Măriei – situată la 44 km de municipiul Satu Mare, pe DN 19, și 2,5 km de localitatea Vama, deține ca și factori terapeutici: izvoare cu apă minerală bicarbonată, clorurată, sodică, carbogazoasă, izotonă
- Mihăieni – ștrand amenajat.



COMPAS 20 – Conceptii si Orientare Moderna,
Planificare Armonioasa si Strategica pana in 2020, Cod SMIS 2951



UNIUNEA EUROPEANĂ
Fondul Social European



GUVERNUL ROMÂNIEI
Ministerul Administrației și Internelor



Inovație în administrație
Programul Operațional
"Dezvoltarea Capacității Administrative"

Ștrandurile județului pot găzdui circa 20.000 de persoane pe sezon, însă în majoritatea ștrandurilor există o infrastructură învechită, care limitează numărul vizitatorilor. Aqua parcurile lipsesc din oferta turistică în prezent, dar sunt avute în vedere în viitorul apropiat. Acest tip de turism se desfășoară în mod neorganizat.

Județul este străbătut de râul Someș (60km), ce poate reprezenta o resursă importantă pentru turismul sportiv și de agrement (nautic, pescuit). Pentru turismul sportiv și agrement sunt la fel de importante râurile Crasna (57km), Tur (66km) și lacurile: Călinești (lac de acumulare pe râul Tur, cu cel mai întins luciul de apă din județ și o suprafață de 357ha, situat la 37 km de municipiul Satu Mare, dispune de cabană turistică, minihotel și căsuțe), lacul de Cristal de lângă Ioșib (luciul de apă este de aproximativ 7 ha, fiind înconjurat, pe trei laturi, de plajă ușor înclinată și cu nisip grosier), Andrid – Dindești (luciul apei este de 8-10 ha, înconjurată de stufăriș și sălcii, cu posibilitate de pescuit), Bercu Nou (amenajare piscicolă cu o suprafață totală de 270 ha constituită din 4 bazine), Mujdeni - Orașul Nou (lac de agrement format artificial, există un complex turistic cu motel și căsuțe de lemn), Apa - Medieșu Aurit (format în urma exploatarea zăcămintului din zona balastierei, acoperă o suprafață de 130 ha) și balastierele Adrian I –IV, balastiera Daboț (fermă piscicolă, baltă privată), Balta Veche Porumbești (fermă piscicolă, baltă privată), Balta Dara (situată în mijlocul satului, luciul de apă măsoară 4 ha), Balta Tășnad (lac amenajat pentru pescuit, cu o suprafață de aproximativ 2 ha), Balta Valea Mariei Vama (lac amenajat pentru pescuit cu o suprafață de aproximativ 1,5 ha), lacurile Ocean și Junior Valea Vinului (lacuri de pescuit situate la 25 km de municipiul Satu Mare, pescuitul realizându-se în sistem prinde și eliberează), lac Odoreu (destinat în principal pescuitului sportiv), Moftinu Mic, Boghiș, Oțeloaia Solduba, etc.

Fig. 4.1.1. Harta fondurilor de pescuit în județul Satu Mare





UNIUNEA EUROPEANĂ
Fondul Social European



GUVERNUL ROMÂNIEI
Ministerul Administrației și Internelor



Inovație în administrație
Programul Operațional
"Dezvoltarea Capacității Administrative"

Sursa: CCIA Satu Mare

Ca traseu peisagistic deosebit trebuie să amintim traseul turistic rutier Negrești-Oaș – Săpânța (care se extinde și în județul Maramureș) și zona Călinești Oaș. Trasee de mai mică importanță sunt Sâmbra Oilor-vârful Brad (1093 m), Valea Rea-Șelătruc, Valea Turului-Muntele Tâmpa, Valea Talna Mică-Băile Puturoasa, Talna Mare-Luna Șes-vârful Pietroasa (1201m). Multe dintre aceste trasee sunt impracticabile, datorită lipsei amenajărilor turistice specifice.

Județul oferă numeroase valori de patrimoniu cultural de interes național cum ar fi:

Castele și cetăți

- Castelul Karolyi din municipiul Carei – construit în mai multe etape, predominant stilul neogotic, în prezent aici este amenajat un muzeu de istorie și științele naturii
- Castelul Karolyi de la Arduș – reconstruit în secolul XVIII de contele Karolyi Alexandru, în stil baroc
- Castelul Vecsey de la Livada – important monument de arhitectură construit între 1760-1764
- Castelul medieval Medieșu Aurit – castel medieval, reconstruit de Zsigmond Lonyai în secolul XVII

Conace

- Conacul Cserey Fischer Tășnad – clădire cu o vechime de peste 200 de ani în cadrul căreia își desfășoară activitatea muzeul orașului
- curia Ibranyi Daniel de la Pir – a fost ridicată în 1584, apoi a suferit transformări, este alcătuită din șase camere cu boltă
- conacul Pop Romulus de la Supuru de Sus – curie construită în stil neobizantin în perioada interbelică
- conacul Wesselenyi, construit în sec.XVIII, unul din primele conace construite în mediul rural transilvan și conacul Degenfeld, construit în a doua jumătate a secolului XVIII și începutul sec. XIX, amândouă de la Hodod
- conacul din Săuca – conacul în care s-a născut Kolcsey Ferenc, autorul versurilor imnului Ungariei

Clădiri cu valoare arhitecturală

- Hotelul Dacia - localizat în municipiul Satu Mare, construit pe locul Primăriei vechi, fiind cel mai reprezentativ monument istoric, a fost construit în 1902 în



COMPAS 20 – Conceptii și Orientare Modernă,
Planificare Armonioasă și Strategică până în 2020, Cod SMIS 2951



UNIUNEA EUROPEANĂ
Fondul Social European



GUVERNUL ROMÂNIEI
Ministerul Administrației și Internelor



Inovație în administrație
Programul Operațional
"Dezvoltarea Capacității Administrative"

stil arhitectonic secesion. Într-una din aripile clădirii este gazduită Filarmonica Dinu Lipatti

- Turnul Pompierilor – localizat în municipiul Satu Mare, a fost construit în 1904 având o înălțime de 45 m
- Turnul de apă de la Carei – are o înălțime de 33 m și a fost menit aprovizionării cu apă și electricitate a castelului
- Teatru de Nord Satu Mare – clădire construită între 1889-1892
- Hotel Poesis Satu Mare – clădire construită în eclectic cu elemente baroc
- Casa Albă Satu Mare – clădire construită în stil secesion, între 1911 și 1912
- Gimnaziul Piarșiștilor de la Carei – În acest loc a funcționat o școală a piarșiștilor (din 1727) la care a studiat și poetul Ady Endre
- Hanul „Cerbul de Aur” Carei – clădire construită în 1805 și refăcută după cutremurul din 1834. A găzduit în timp Primăria orașului, apoi cazarma militară.

Biserici și mănăstiri

- Palatul Episcopal din Satu Mare – construit în mai multe etape în sec. XIX
- Biserica ortodoxă „ Adormirea Maicii Domnului” din Satu Mare - construită între 1937-1938, îmbină stilul bizantin cu elementele arhitecturii românești
- Catedrala romano catolică „Înălțarea Domnului” din Satu Mare – construită între 1786-1798, în stil neoclasic. În 1837, după înființarea episcopiei la Satu Mare, a fost marită și transformată în stil baroc
- Biserica reformată cu lanțuri din Satu Mare – construită la sfârșitul sec. XVIII și începutul sec.XIX
- Sinagoga Satu Mare – construită în perioada 1889-1892 în stil eclectic.
- Biserica de lemn Sfinții Arhangheli Mihail și Gavril din satul Corund, comuna Bogdand - construită în 1723 , stramutată în 1868 pe locul unde se afla astăzi.
- Biserica fostei mănăstiri benedictine din localitatea Acăș - datează din prima jumătate a secolului XIII
- Biserica romano-catolică Sfântul Ladislau din Beltiug – construită în 1482
- Biserica ortodoxă din Unimat – construită în 1779, în locul celei de lemn



*COMPAS 20 – Conceptii și Orientare Modernă,
Planificare Armonioasă și Strategică până în 2020, Cod SMIS 2951*



UNIUNEA EUROPEANĂ
Fondul Social European



GUVERNUL ROMÂNIEI
Ministerul Administrației și Internelor



Inovație în administrație
Programul Operațional
"Dezvoltarea Capacității Administrative"

- Capela romano-catolică din Belciug – construită în cinstea sfântului Orban, ocrotitorul viilor
- Biserica reformată de la Bogdand – biserică medievală, datează în forma actuală din 1848
- Biserica evanghelică luterană de la Hodod – construită în 1768 în stil baroc
- Biserica romano-catolică din Ardud – construită în 1482
- Mănăstirea Bixad – datând din 1768-1771, pe locul unui vechi schit, menționat la 1614, aparținător de mănăstirea Vetis.
- Biserica greco-catolică „Sf. Arhangheli Mihail și Gavril” din Satu Mare - este unul dintre cele mai reprezentative monumente de arhitectură din oraș, construit între anii 1932–1937
- Biserica romano-catolică Calvaria – în stil neogotic, a fost construită inițial pe locul unui bastion al cetății Satu Mare (Dambul tobosarilor) în 1884 și reconstruită între 1908 - 1909
- Biserica romano-catolică "Sf. Iosif de Calasanz" Carei – este cel mai frumos monument baroc din județ, fiind realizată în perioada 1769-1779 și refacută după cutremurul din 1834
- Sinagoga din Carei – construită în 1866 și renovată în 1890. În curtea a fost ridicat un obelisc în memoria victimelor holocaustului.
- Cripta familiei Karoly din Căpleni – lângă latura de sud a bisericii din localitate
- Biserica reformată din Berea – cu fragmente de pictură murală din 1766
- Biserica reformată din Săuca – în curtea căreia Kölcsey Ferenc a compus imnul Ungariei
- Biserica Ortodoxă Nașterea Maicii Domnului – Negrești Oaș
- Biserica Ortodoxă Sf. Dumitru – Negrești Oaș.

În satele din Oaș și Codru au existat numeroase biserici din lemn construite în secolul XVIII, care au reprezentat capodopere unice ale regiunii. Biserica de lemn din Lechința (Oaș) veche de la 1604, a fost reconstruită și se poate vizita la Muzeul Țării Oasului din Negrești-Oas.

De asemenea, în zona Codru, pe lângă biserica de lemn din Corund, mai există următoarele biserici de lemn, păstrate întregi sau parțial :

- Biserica de lemn din Bolda



*COMPAS 20 – Conceptii și Orientare Modernă,
Planificare Armonioasă și Strategică până în 2020, Cod SMIS 2951*



UNIUNEA EUROPEANĂ
Fondul Social European



GUVERNUL ROMÂNIEI
Ministerul Administrației și Internelor



Inovație în administrație
Programul Operațional
"Dezvoltarea Capacității Administrative"

- Biserica de lemn din Hurezu Mare
- Biserica de lemn din Lelei
- Biserica de lemn din Stâna

Cele mai importante muzee și case memoriale sunt:

- Muzeul Județean Satu Mare – prezintă colecții de arheologie și istorie și etnografie.
- Secția de Artă a Muzeului Județean Satu Mare – găzduit de Casa Vecsey - construită în a doua jumătate a secolului al XIX-lea, în stil neogotic, fiind declarată monument istoric
- Muzeul orașenesc Tășnad - localizat într-un vechi conac nobiliar, a fost reconstituit în 1771, fiind un muzeu de arheologie, istorie și etnografie
- Muzeul Țării Oașului din Negrești-Oaș - este o rezervație etnografică în aer liber, fondată în 1986, în care sunt adunate capodopere ale arhitecturii tradiționale, bazate pe lemn și articole de uz casnic și țesături, având și o parte vie, o secție alcătuită din instalații tehnice.
- Muzee etnografice întâlnim și în localitățile Chilia (comuna Homoroad), Supuru de Sus (comuna Supur) și în municipiul Carei
- Muzeul șvăbesc din Petrești – prezintă cultura tradițională șvăbească
- Muzeul Maghiar din Bogdand – construit în jurul anilor 1880-1885, este localizat într-o casă țărănească tradițională și prezintă viața cotidiană a maghiarilor din zonă
- Case-muzeu pot fi vizitate în localitățile: Gherța Mică, Călinești Oaș, Orașu Nou, Calinesti-Oas
- Muzeul moșilor din Scărișoara – cuprinde o colecție etnografică de peste 800 de obiecte aduse de moși din zona lor de origine
- Cuptoarele dacice de la Medieșu Aurit- Săpăturile arheologice începute în 1964 au dus la descoperirea celei mai mari așezări a dacilor liberi (sec II-IV d.H) din Nord-Vestul României, la Medieșu Aurit. Aici au fost descoperite numeroase cuptoare de ars vase, cele mai mari din țară și un cimitir dacic de incinerare.
- Rezervația arheologică din Bobald, Carei

Trebuie să amintim și casele memoriale din localitățile:

- Ady Endre (casa memorială Ady Endre),



*COMPAS 20 – Conceptii si Orientare Moderna,
Planificare Armonioasa si Strategica pana in 2020, Cod SMIS 2951*



UNIUNEA EUROPEANĂ
Fondul Social European



GUVERNUL ROMÂNIEI
Ministerul Administrației și Internelor



Inovație în administrație
Programul Operațional
"Dezvoltarea Capacității Administrative"

- Apa (casa memorială Dr. Vasile Lucaciu)
- Casa Memorială "Dr. Aloisie L. Tăutu" din Valea Vinului
- Atelierul memorial Aurel Popp
- Atelierul memorial Pau Erdös

Festivalurile și manifestările mai importante sunt:

- Satu Mare (Zilele Municipiului, Festivalul Pălincii, Zilele maghiare Partium, Teatru fără bariere, manifestări hipice – atelaj, Festivalul internațional al Romilor),
- Zilele orașului, comunei sau satului se mai sărbătoresc și în alte localități ale județului, cum ar fi: Carei, Negrești Oaș, Arduș (Chirbele – sărbătoare tradițională străveche), Apa, Viile Satu Mare (Donath – una din cele mai vechi sărbători din județ), Odoreu, Botiz, Bârsău de Sus, Vezendiu, Halmeu (Sărbătoarea Căpșunilor)
- Foieni (ziua ecvestră, ziua calului)
- Huta Certeze (Sâmbra Oilor – marchează sosirea primăverii). Are loc în prima duminică a lunii mai și marchează urcarea turmelor la munte. (din DEX: **SÂMBRĂ**, sâmbre s. f. Întovărășire în vederea aratului sau a alcătuirii unei stâne pentru vâratul oilor. – Cf. magh. Cimbora)
- Festivalul Portului, Cântecului și Jocului Codrenesc de la Oțeloaia - comuna Homoroade
- Domanești (Festivalul Porumbului)
- Dobra (Balul culesului strugurilor)
- Bogdand (Festivalul Folcloric a Naționalităților),
- Negrești-Oaș (Festivalul de datini și obiceiuri),
- Beltiug (Târgul de la Beltiug – de peste 100 de ani)

La Vama se afla un atelier de ceramica , recunoscut la nivel național.

Drumul vinului ce parcurge localitățile Halmeu Vii, Orașul Nou, Carei, Pir, Hodod, Beltiug, Viile Satu Mare, poate ajunge o atracție turistică.

Județul dispune și de alte resurse culturale importante ce pot fi valorificate pentru turism. (ex. folclor în Certeze, Batarci, Turț, Soconzel). Aceste resurse secundare pot fi înglobate în circuite turistice îmbogățind oferta turistică a județului.



*COMPAS 20 – Conceptii si Orientare Moderna,
Planificare Armonioasa si Strategica pana in 2020, Cod SMIS 2951*



UNIUNEA EUROPEANĂ
Fondul Social European

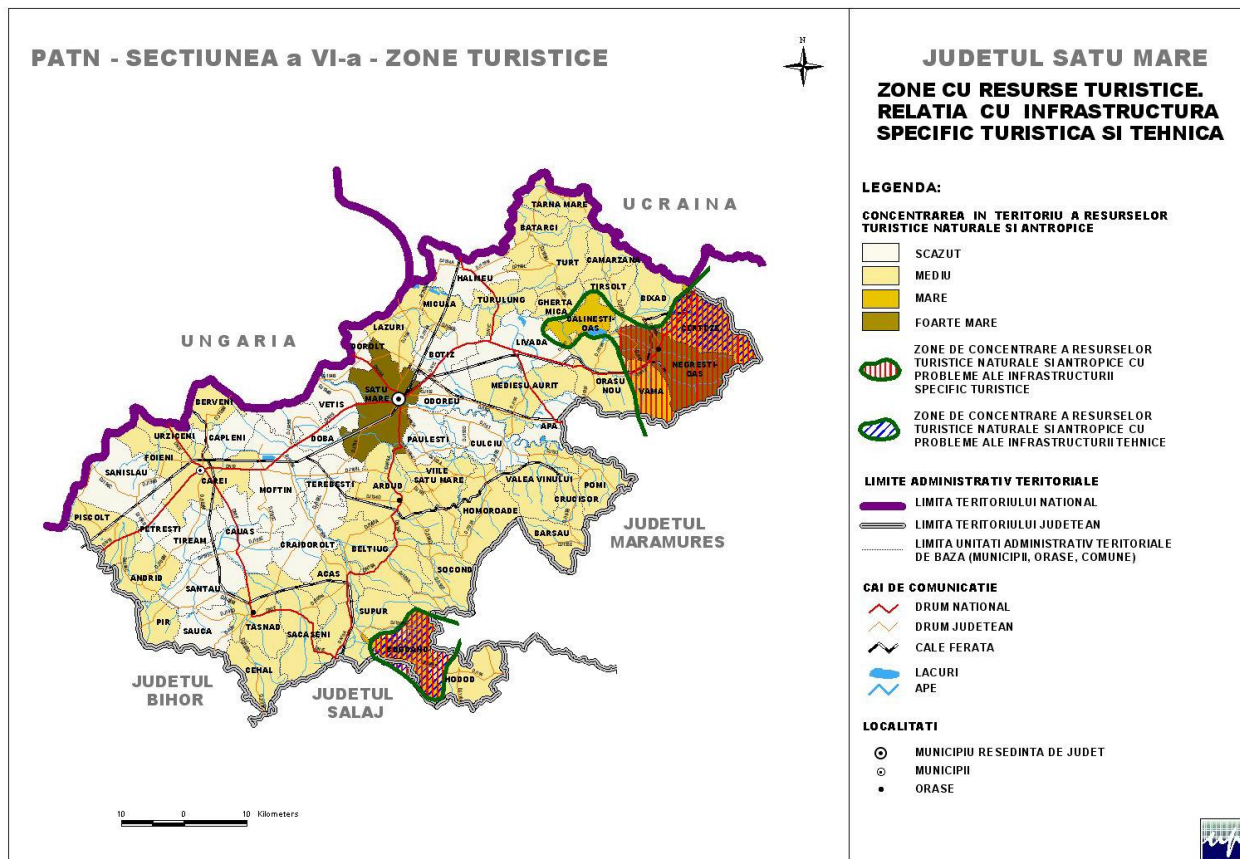


GUVERNUL ROMÂNIEI
Ministerul Administrației și Internelor



Inovație în administrație
Programul Operațional
"Dezvoltarea Capacității Administrative"

Conform PATN „Zone cu resurse naturale turistice”, prezentăm mai jos harta pentru județul Satu Mare:



4.2. Produse turistice

Așa cum reiese și din sondajul efectuat în rândul populației, aceasta apreciază resurselor turistice existente în județ, dar considerăm că este necesar să se formeze produse turistice care să valorifice acest potențial

Produsele turistice cu potențial la nivelul județului sunt:

1. Turismul balnear și de sănătate

Așa cum am văzut la prezentarea atracțiilor turistice, județul Satu Mare este bogat în resurse termale și balneare care pot fi utilizate în scop curativ sau de agrement. Turismul balnear reprezintă ramura turistică dominantă a județului, asigurând cel mai mare număr de locuri de cazare și cel mai ridicat grad de utilizare a acestora. Conform Studiului privind Potențialul Energetic Actual al Surselor Regenerabile de Energie în România, publicat de Ministerul Economiei în anul 2010, bazinul Crișul Negru-Someș, în care se află și județul Satu Mare, deține circa 30% din potențialul energetic geotermal al României. În acest bazin există 18 sonde, la 1500 metri adâncime, cu o temperatură de 77°C.

2. Turismul cultural și de patrimoniu



COMPAS 20 – Conceptii si Orientare Moderna,
Planficare Armonioasa si Strategica pana in 2020, Cod SMIS 2951



UNIUNEA EUROPEANĂ
Fondul Social European



GUVERNUL ROMÂNIEI
Ministerul Administrației și Internelor



Inovație în administrație
Programul Operațional
"Dezvoltarea Capacității Administrative"

Turismul cultural și de patrimoniu, este un produs turistic de bază atât la nivelul regiunii Nord-Vest, cât și la nivelul județului Satu Mare, cuprinzând mai multe domenii: tradiții etnografice, meșteșuguri populare, monumente și valori arhitecturale, castele și cetăți medievale, conace, muzee și case memoriale, concerte și spectacole.

3. Turismul religios

În județul Satu Mare există numeroase atracții din punct de vedere a locurilor bisericesti și religioase: biserici, mănăstiri, locuri de pelerinaj, biserici de lemn. Putem menționa aici traseul mănăstirilor: Bixad-Prilog-Lunca Potăului-Măriuş-Țeghea-Scărișoara Nouă.

4. Turismul rural

La fel ca și în alte zone ale țării, și în județul Satu Mare, cererea pentru turism rural și agroturism este în creștere. Cifrele statistice în acest sens sunt elocvente: în perioada 2001-2009, numărul turiștilor sosiți în pensiuni agroturistice a crescut de la 41658 la 325686, la nivel național, respectiv de la 558 la 9511, în județ. În cadrul județului există multe localități care oferă condiții optime pentru practicarea acestui tip de turism și zone în care s-au păstrat stilurile de construcții tradiționale, meseriile tradiționale și obiceiurile populare (precum Țara Oaşului și Zona Codru). De asemenea, există multe manifestări tradiționale care oferă elemente populare variate, de la portul popular și arhitectura populară, la specialități gastronomice locale și sărbători populare. Putem de asemenea considera că zonele de vii și livezi din Carei, Viile Satu Mare contribuie la creșterea potențialului în ce privește turismul rural. Din păcate, deși există potențial, această formă de turism este puțin valorificată și nu are continuitate în activitate.

5. Turismul sportiv (de pescuit, cinegetic, cicloturism)

În județ există un fond cinegetic variat (cerbi, căprioare, lupi, vulpi, mistreți, iepuri, fazani, potârniche etc.) și importante resurse piscicole. Acest tip de turism poate fi practicat, în județul Satu Mare, atât pe apele naturale: Someș, Tur, Crasna și brațele moarte ale acestora, cât și pe cele artificiale: existând numeroase lacuri potrivite pentru practicarea pescuitului. Nu întâlnim în județ trasee turistice omologate, iar traseele de biciclete nu sunt cunoscute.

6. Ecoturismul

La baza derulării acestui tip de turism, care presupune conștientizarea ecologică și activitățile legate de natură, inclusiv observarea florei și faunei, stau ariile naturale protejate din județul Satu Mare, printre care putem menționa: rezervația naturală „râul Tur”, dunele de nisip de la Foieni, pădurea de frasin din Urziceni, mlaștina de interdune Vermeș, tînoavele din munții Oaş-Gutin, rezervația Runc și heleșteele de la Moftinul Mic, rezervațiile de tip botanic, arii de protecție avifaunistică, rezervațiile mixte și rezervațiile naturale geologice. Raportat la suprafața totală a județului, aceste suprafețe de arii naturale protejate sunt reduse comparativ cu media regională și națională, dar această suprafață a crescut odată cu desemnarea siturilor Natura 2000. Dezvoltarea turismului verde poate contribui la conservarea acestor zone aducând în același timp venituri pentru populație.



COMPAS 20 – Conceptii si Orientare Moderna,
Planificare Armonioasa si Strategica pana in 2020, Cod SMIS 2951



UNIUNEA EUROPEANĂ
Fondul Social European



GUVERNUL ROMÂNIEI
Ministerul Administrației și Internelor



Inovație în administrație
Programul Operațional
"Dezvoltarea Capacității Administrative"

7. Turismul montan

Turismul montan se poate practica, în județul Satu Mare, în munții Oaşului și Gutâiului, unde există atât trasee turistice bogate în peisaje pitoreşti cât și trasee pentru alpinism. Datorită zonei montane joase, județul Satu Mare este mai puțin corespunzător pentru practicarea sporturilor de iarnă, excepție făcând Sâmbra Oilor și Luna-Şes, care are o aşezare favorabilă și potențial pentru atragerea amatorilor de sporturi montane.

8. Turismul de evenimente și afaceri

În județul Satu Mare se organizează numeroase manifestări culturale, cu tradiție, expoziții, manifestări sportive, târguri, concursuri de dansuri populare, expoziții de pictură și prezentări de carte, festivaluri de muzică și teatru, baluri etc. Acestea se realizează în tot mai multe localități din județ, de obicei în cadrul zilelor oraşului sau satului. De asemenea există o gamă largă de sărbători populare și festivaluri care pun în evidență elementele etnografice specifice diferitelor zone.

În ce privește turismul de afaceri, care s-a dezvoltat pe măsura intrării pe piața internă a firmelor internaționale, putem spune că acesta apare, în general, în orașele mari, care pot asigura condițiile necesare pentru organizarea de congrese, conferințe, întâlniri de afaceri etc.

9. Turismul de tranzit

În județul Satu Mare, turismul de tranzit, fără ședere peste noapte, se practică foarte frecvent, datorită poziției periferice a acestuia. Integrarea localităților în traseele turismului de tranzit sunt stimulate pe traseele unde există propuneri de dezvoltare infrastructurală pentru asigurarea accesibilității la nivelul județului: Satu Mare – Baia Mare – Bazinul Maramureș, Satu Mare – Carei – Oradea, Satu Mare – Zalău, Satu Mare- Negrești-Oaş – Săpânța, Direcția Hust – Ujgorod (spre Ucraina) și direcția Debrecen și Nyiregyhaza (spre Ungaria).

Poziționarea județului în vecinătatea a 2 țări a dus la apariția turismului de tranzit. Sondajul în rândul populației a scos în evidență faptul că populația consideră vecinătatea cu cele două țări ca fiind un avantaj. Variația prețurilor și libera trecere a granițelor dintre România, Ungaria și Ucraina a dus la intensificarea turismului de tranzit.

10. Turismul de sfârșit de săptămână

Turismul de sfârșit de săptămână poate fi practicat în zonele de pădure, zonele de agrement, locuri pitorești, malurile râurilor și afluenților săi, lacuri. Astfel de zone cu potențial pentru turismul de weekend sunt zonele periferice municipiului Satu Mare, Pădurea Noroieni, Pădurea Mare, zona Carei, Tășnad, Homoroadă și Oțeloia, Țara Oaşului, Someș, Valea Turului, Călinești Oaş, Andrid, Mujdeni, Crucișor, Apa etc. În aceste zone, dar și în altele, se pot face investiții de genul: zone verzi, piste pentru hipism, piste de ciclism, ștranduri etc. În anul 2009 județul a fost caracterizat de turism de sfârșit de săptămână. Creșterea numărului de excursioniști se datorează, în general, faptului că nu există destinații turistice consacrate în respectiva zonă, ofertele turistice fiind foarte variate și neprofesioniste. Există un interes foarte mare, mai ales al locuitorilor din orașe, pentru excursii și turismul de sfârșit de



COMPAS 20 – Conceptii si Orientare Moderna,
Planificare Armonioasa si Strategica pana in 2020, Cod SMIS 2951



UNIUNEA EUROPEANĂ
Fondul Social European



GUVERNUL ROMÂNIEI
Ministerul Administrației și Internelor



Inovație în administrație
Programul Operațional
"Dezvoltarea Capacității Administrative"

săptămână, strâns legate și de turismul de pescuit. Din păcate, nu există date statistice cu privire la numărul turiștilor de weekend.

4.3. Servicii turistice

Județul Satu Mare nu are o instituție independentă care să asigure buna funcționare a turismului, dar Consiliul Județean este implicat direct în atragerea de fonduri pentru finanțarea turismului. Administrațiile locale doresc promovarea turismului dar se simte lipsa de colaborare cu sectorul privat. Există mai multe proiecte demarate atât de sectorul privat cât și de sectorul public în ce privește dezvoltarea turismului în județ. Se poate observa implicarea a patru noi localități în industria turismului din anul 2009 (Botiz, Dorolț, Negrești-Oaș și Orașu Nou)

Doar în trei localități din județ: Satu Mare, Tășnad și Negrești-Oaș, funcționează centre de informare turistică, dar acestea sunt slab echipate, dispunând de puține materiale promoționale. La nivelul județului au fost depuse proiecte pe măsura 3.1.3. PNDR „Încurajarea activității turistice”, pentru înființarea de centre de informare turistică, de către următoarele comune: Hodod, Bogdand, Certeze, Medieșu Aurit, Micula, Porumbești, Doba, Bervenii, Valea Vinului, Acâș, Beltiug, Căuaș.

În anul 2009, la nivelul județului Satu Mare au fost înregistrate, în cadrul ministerului de resort, 28 de agenții de turism, dintre care 24 erau situate în municipiul Satu Mare, trei în Negrești Oaș și una singură în Carei. Dintre aceste agenții, majoritatea sunt tour operatori, patru fiind detailiste. Interesul agențiilor este mare în ce privește turismul din județ, dar au nevoie de sprijin pentru promovarea produselor autohtone. Sectorul de divertisment turistic este reprezentat doar prin produse clasice, de tip ștranduri, în curând pârtie de schi, produsele neclasice precum drumurile tematice, festivalurile tematice, parcurile tematice, reuniunile, sunt încă în fază incipientă de valorificare.

4.4. Infrastructura turistică

Structurile de primire turistică

În anul 2009, existau la nivelul județului Satu Mare un număr de 69 de unități de cazare, un nivel maxim pentru perioada postdecembristă. Față de anul 2000, numărul unităților de cazare a crescut cu 30 (+77%, în termeni relativi), iar față de anul precedent cu 5, în pofida crizei economice globale.

Tabelul 4.4.1. Structurile de primire turistică din județul Satu Mare 1990-2009

Tip de structura	Anul 1990	Anul 1995	Anul 2000	Anul 2005	Anul 2009
	Numar	Numar	Numar	Numar	Numar
Total	42	38	39	61	69
Hoteluri	6	6	5	8	10
Moteluri	1	1	1	1	3



COMPAS 20 – Conceptii si Orientare Moderna,
Planificare Armonioasa si Strategica pana in 2020, Cod SMIS 2951



UNIUNEA EUROPEANĂ
Fondul Social European



GUVERNUL ROMÂNIEI
Ministerul Administrației și Internelor



Inovație în administrație
Programul Operațional
"Dezvoltarea Capacității Administrative"

Vile turistice	22	:	:	14	16
Cabane turistice	5	4	5	5	5
Bungalouri	:	:	:	20	20
Campinguri	3	2	1	1	1
Popasuri turistice	:	:	:	1	1
Tabere de elevi si prescolari	:	5	5	5	5
Pensiuni turistice	:	:	:	3	3
Pensiuni agroturistice	:	:	:	3	5

Sursa: INS, Tempo Online, 2011

În ceea ce privește structura acestora, 20 sunt bungalouri, 16 vile turistice, 10 hoteluri, 5 tabere de școlari, 5 cabane turistice, 5 pensiuni agroturistice, 3 pensiuni turistice, 3 moteluri, un camping și un popas turistic. Cele 10 hoteluri din județ sunt amplasate în Satu Mare (7), Negrești-Oaș (2) și Dorolț. De remarcat este faptul că oferta de cazare a județului nu cuprinde următoarele tipuri de structuri: hosteluri, hoteluri apartament, hanuri, cabane de vânătoare și pescuit, sate de vacanță și căsușe turistice. Conform datelor puse la dispoziție de Ministerul Dezvoltării Regionale și Turismului, la nivelul anului 2009, în județ nu existau unități de cazare de 4 sau 5 stele (cu excepția unei vile de 5 stele), multe dintre unitățile de cazare fiind încă neclasificate.

Structurile de primire a turiștilor sunt concentrate în mediul urban (54), dintre care două treimi sunt localizate în Municipiul Satu Mare, în timp ce în mediul rural regăsim doar 15. De remarcat este și faptul că Ardudul este singurul oraș din județ care nu dispune de o unitate de cazare.

Capacitatea de cazare turistică

În anul 2010, la nivelul județului Satu Mare, capacitatea de cazare turistică existentă era de 1616 locuri, în scădere cu peste 1000 de locuri față de anul 2009 și cu 500 față de 1990, la cel mai scăzut nivel din 1989 până în prezent. Raportat la cifrele de la nivel național, județul Satu Mare deține 0,5% din capacitatea totală de cazare, respectiv 6,2% din capacitatea existentă la nivelul Regiunii Nord-Vest. Chiar dacă în aparență există o discrepanță între creșterea numărului de unități de cazare și scăderea numărului de locuri de cazare, explicația constă din optimizarea numărului de camere/unitate, în vederea renatabilizării lor.

Fig. 4.4.1. Capacitatea de cazare turistică existentă în județul Satu Mare, 1990-2010



COMPAS 20 – Conceptii si Orientare Moderna,
Planficare Armonioasa si Strategica pana in 2020, Cod SMIS 2951



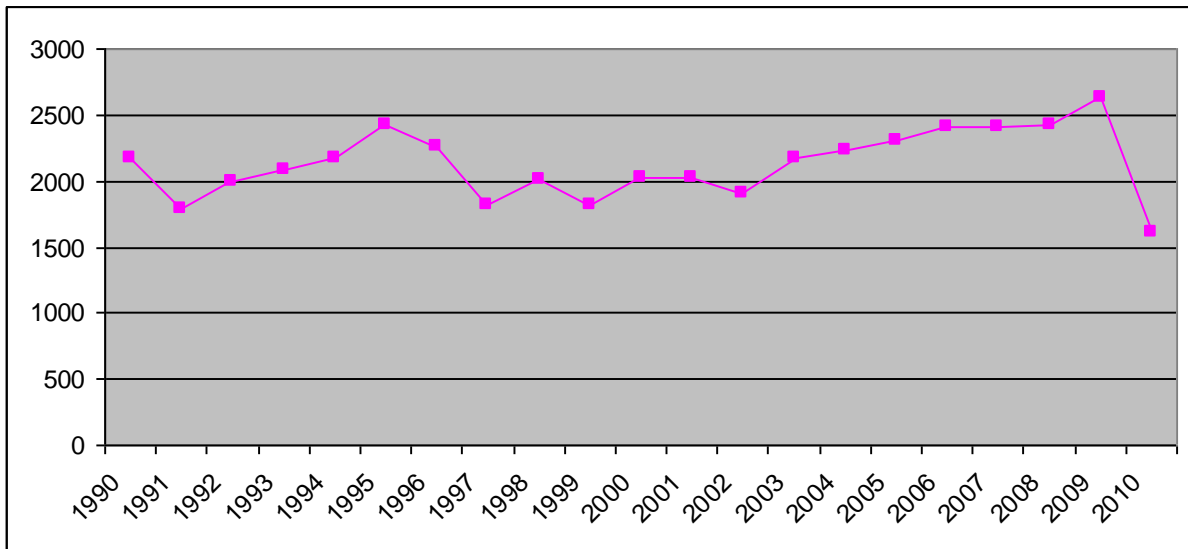
UNIUNEA EUROPEANĂ
Fondul Social European



GUVERNUL ROMÂNIEI
Ministerul Administrației și Internelor



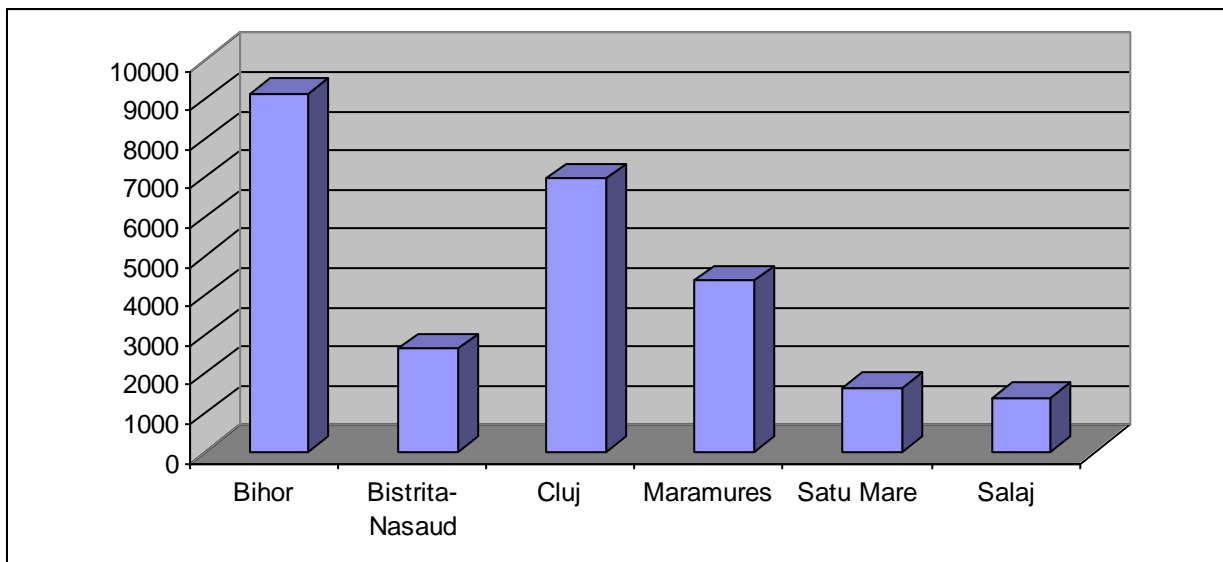
Inovație în administrație
Programul Operațional
"Dezvoltarea Capacității Administrative"



Sursa: INS, Tempo Online, 2011

La nivel regional, capacitatea de cazare existentă poziționează județul pe penultimul loc, depășind doar valoarea din Sălaj. În comparație cu județul Bihor, capacitatea de cazare din județ este de peste 5 ori mai redusă, iar față de Cluj de peste 4 ori.

Fig. 4.4.2. Capacitatea de cazare turistică existentă în județele Regiunii Nord-Vest, 2010



Sursa: INS, Tempo Online, 2011

Pe tipuri de structuri, cele mai multe locuri de cazare sunt oferite, la nivelul județului Satu Mare, de hoteluri (534, respectiv 33% din total), cabane turistice (389 – 24%), moteluri (241 - 15%) și vile turistice (199 – 12%). De remarcat este faptul că pensiunile agroturistice din județ oferă doar 63 de locuri de cazare.



COMPAS 20 – Conceptii si Orientare Moderna,
Planificare Armonioasa si Strategica pana in 2020, Cod SMIS 2951



UNIUNEA EUROPEANĂ
Fondul Social European

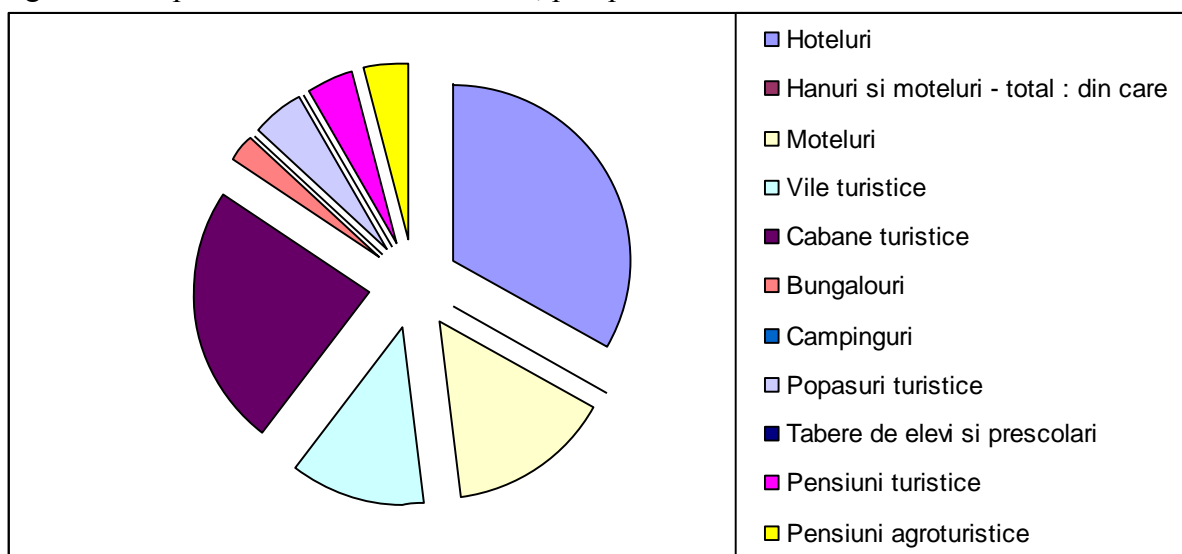


GUVERNUL ROMÂNIEI
Ministerul Administrației și Internelor



Inovație în administrație
Programul Operațional
"Dezvoltarea Capacității Administrative"

Fig. 4.4.3. Capacitatea de cazare existentă, pe tipuri de structuri



Sursa: INS, Tempo Online, 2011

Din perspectivă teritorială, capacitatea de cazare a județului este concentrată în proporție de 81% în mediul urban, mai ales în municipiul Satu Mare, unde există peste 60% din locurile de cazare din județ – 977. Peste 100 de locuri de cazare sunt disponibile în Negrești-Oaș și Tășnad, iar între 50 și 100 de locuri în Vama și Acâș, în restul localităților existând mai puțin de 50 de locuri de cazare.

Capacitatea de cazare turistică în funcțiune de la nivelul județului, care exprimă numărul de locuri de cazare puse la dispoziția turiștilor de către unitățile de cazare turistică, ținând cont de numărul de zile cât sunt deschise unitățile în perioada considerată, a fost în anul 2009, de 478330 de locuri-zile, în creștere cu peste 67% față de anul 2000 și la valoarea maximă înregistrată după anul 1990. Prin urmare, deși în perioada analizată, numărul de locuri de cazare a scăzut cu 500, capacitatea de cazare efectiv pusă la dispoziția turiștilor a crescut, prin utilizarea mai eficientă a capacității existente și extinderea sezonului turistic. Prin urmare, în anul 2009, județul Satu Mare deținea 6,3% din capacitatea de cazare în funcțiune a Regiunii Nord-Vest și 0,8% din cea de la nivel național.

Cea mai mare parte din capacitatea de cazare în funcțiune se regăsește în hoteluri (38%), cabane turistice (14%), vile turistice (11%) și moteluri (10%), în timp ce la nivel național hotelurile dețin peste 66% din capacitatea în funcțiune, fiind urmate de pensiunile turistice și cele agroturistice. Prin urmare, putem concluziona ca la nivelul județului Satu Mare capacitatea de cazare este mult mai diversificată și concentrată în unități de cazare mici, care oferă un nivel mai scăzut de servicii turiștilor.

În stațiunea turistică Tășnad, numărul locurilor de cazare a crescut cu 18,6% între anii 2005 și 2006 și cu 56,5%, între anii 2008- 2009.

Un element important în creșterea locurilor de cazare din stațiunea turistică Tășnad îl reprezintă ștrandul termal. Acesta se întinde pe o suprafață de 3 ha, cu două bazine, unul



COMPAS 20 – Conceptii si Orientare Moderna,
Planificare Armonioasa si Strategica pana in 2020, Cod SMIS 2951



UNIUNEA EUROPEANĂ
Fondul Social European



GUVERNUL ROMÂNIEI
Ministerul Administrației și Internelor



Inovație în administrație
Programul Operațional
"Dezvoltarea Capacității Administrative"

compartimentat în trei sectoare, o piscină cu apă rece și un bazin pentru copii. Suprafața luciului de apă al piscinelor este aproximativ de 2050 mp. Ștrandul funcționează în sezonul de vară, atingând vârful de vizitatori de 3000 de oameni/zi în luna august, iar unul din bazine funcționează inclusiv în perioada de iarnă.

Apa provine dintr-un foraj aflat în administrarea S.C. Transgex S.A. Oradea, fiind o apă geotermală de 72°C, cu mineralizarea totală de 9846,3mg/l, cu compoziția clorurată-bicarbonată-sulfată și sodică-calcică-magnezită. Atestate balnear cu raportul de atestare nr. 47/2007 al INRMFB, apele pot fi utilizate în vindecarea unor afecțiuni precum: reumatismale degenerative, reumatismale abarticulare, neurologice periferice cronice, ginecologice cronice, afecțiuni post reumatice și boli asociate (profesionale, endocrine, de metabolism).

Singura bază de tratament din Tășnad se află în cadrul hotelului Alystra. Hotelul Alystra este în vecinătatea ștrandului termal, fiind clasificat ca unitate de trei stele. Hotelul are 21 de camere și 62 de locuri de cazare, din care 19 camere cu pat matrimonial, 2 camere single și 2 apartamente. Baza de tratament asigură 15 proceduri de tratament. Hotelul are și trei bazine interioare și două exterioare, putând funcționa pe tot parcursul anului. Restaurantul poate deservi 120 de persoane. Nu există sală de conferințe și nici alte servicii suplimentare în hotel.

4.5. Circulația turistică a județului

Datele cu privire la circulația turistică au la bază sosirile turiștilor în structurile de cazare din județ, respectiv ale celor care se cazează în afara localității de domiciliu/reședință pentru cel puțin o noapte. Pentru alte categorii de turiști, precum vizitatorii, cei cazați în cabanele proprietate privată din zonele de agrement sau pentru cei care vin să își facă cumpărăturile în județ nu există statistici oficiale.

În anul 2009, în unitățile de cazare din județul Satu-Mare s-au înregistrat 98808 de sosiri ale turiștilor, un maxim istoric pentru perioada de după 1990. Creșterea numărului de turiști chiar și în perioadă de criză economică (cu 2% în 2009 față de anul 2008) este un continuare a trendului crescător ce a debutat în 1997 și s-a accentuat după 2007.

Fig. 4.5.1. Numărul de sosiri turistice în unitățile de cazare din Județul Satu Mare, 1990-2009



COMPAS 20 – Conceptii si Orientare Moderna,
Planficare Armonioasa si Strategica pana in 2020, Cod SMIS 2951



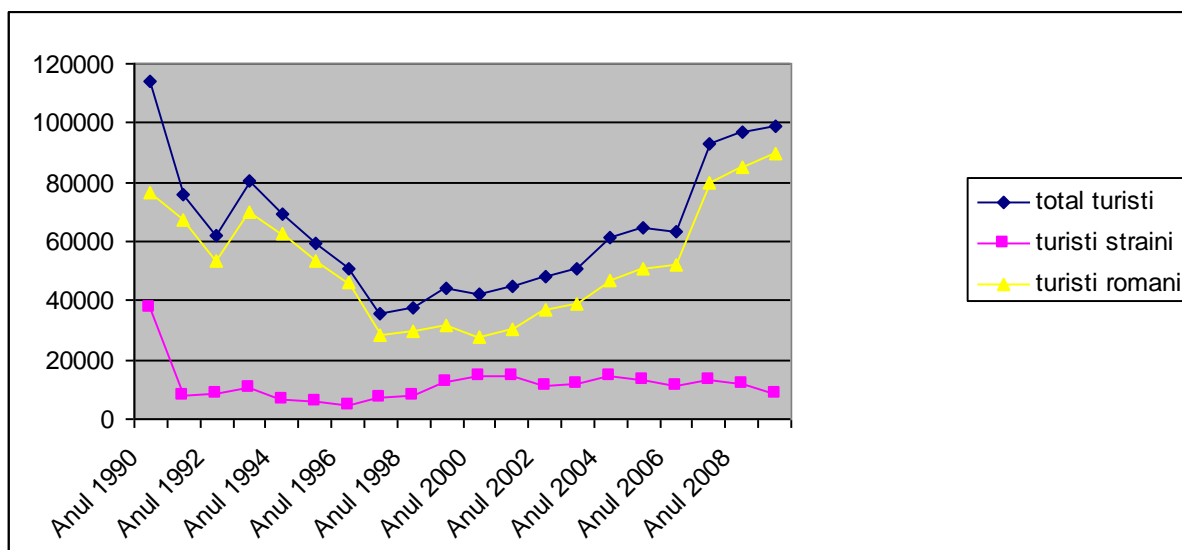
UNIUNEA EUROPEANĂ
Fondul Social European



GUVERNUL ROMÂNIEI
Ministerul Administrației și Internelor



Inovație în administrație
Programul Operațional
"Dezvoltarea Capacității Administrative"



Sursa: INS, Tempo Online, 2011

După cum se poate observa din Fig. 4.5.1., creșterea numărului de turiști cazați în județ s-a produs exclusiv pe seama turiștilor români, în timp ce numărul de sosiri ale turiștilor străini a scăzut treptat până la 9000 în 2009, de peste 4 ori mai puțini decât în 1990 și cu 40% față de anul 2000. În acest răstimp, numărul de turiști români sosiți a crescut cu 18% față de anul 1990, respectiv de 3,3 ori față de anul 2000. Prin urmare, putem afirma că activitatea turistică din județul Satu Mare este susținută, în proporție de 90%, de turiștii români.

Raportat la indicatorii regional, județul Satu Mare a atras 13,5% din turiști care au sosit în unitățile turistice din Regiunea Nord-Vest, în condițiile în care deține doar 6,2% din capacitatea de cazare a regiunii, ceea ce denotă un grad de ocupare dublu față de media regională. În ceea ce privește turiștii străini, în anul 2009 doar 7,7% dintre cei care s-au cazat în Regiune au optat pentru hotelurile din Satu Mare, în timp ce în rândul turiștilor români ponderea a fost mult mai mare (14,6%). În ceea ce privește ponderea deținută la nivel național, sosirile turistice din județul Satu Mare au reprezentat 1,6% din totalul celor înregistrate în România în anul 2009, 1,8% din turiști români, respectiv 0,7% din cei străini. Dacă luăm în considerare faptul că județul deține doar 0,8% din capacitatea în funcțiune de la nivel național, gradul de ocupare este de asemenea superior mediei naționale.

În ceea ce privește opțiunile de cazare ale turiștilor sosiți în județ, cei mai mulți (36%) au preferat în anul 2009 hotelurile, urmați fiind de cei care au optat pentru vilele turistice (18,4%), cabanele turistice (10,2%), pensiunile agroturistice (9,6%) și pensiunile turistice (7,6%). Spre comparație, la nivel național ponderea celor cazați în hoteluri a fost de circa 74%, iar la nivel regional de 65%. În schimb, județul Satu Mare ocupă primele poziții la nivel național și regional la numărul de turiști cazați în unități cu confort redus: vilele turistice (7,8% din total sosiri la nivel național, respectiv 32,1% la nivel regional), cabane turistice (11,7% din cazările naționale în asemenea structuri și 68,5% din cele regionale), bungalouri (7,9% la nivel național, respectiv 72,5% din media regională), popasuri turistice (22,3%, respectiv 59,2%). În cazul pensiunilor agroturistice, județul Satu Mare deține doar 3% din cazările



COMPAS 20 – Conceptii si Orientare Moderna,
Planificare Armonioasa si Strategica pana in 2020, Cod SMIS 2951



UNIUNEA EUROPEANĂ
Fondul Social European



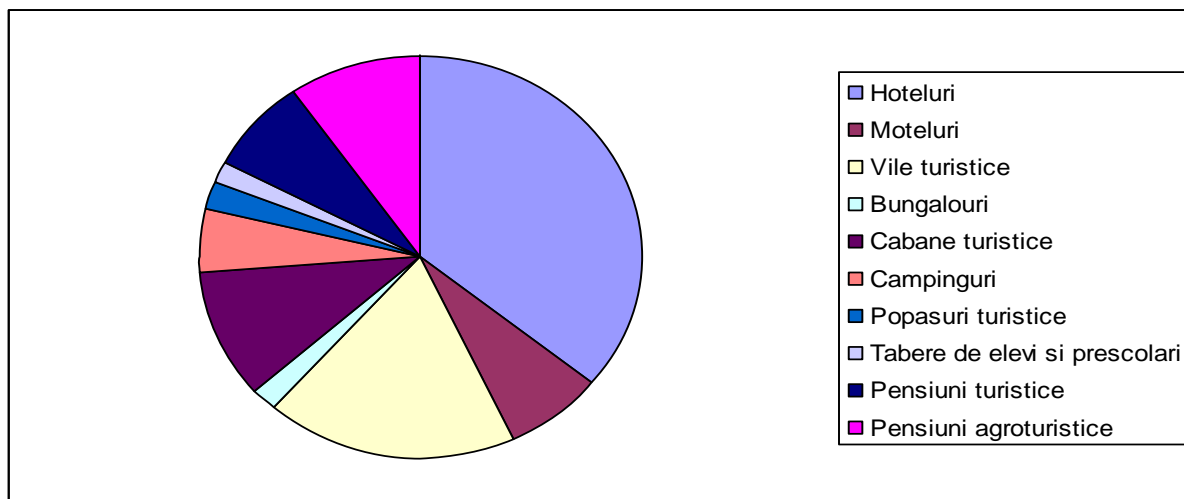
GUVERNUL ROMÂNIEI
Ministerul Administrației și Internelor



Inovație în administrație
Programul Operațional
"Dezvoltarea Capacității Administrative"

naționale în unități de profil. Explicațiile pentru această stare de fapt pot fi multiple: nivelul scăzut al veniturilor din județ face ca majoritatea turiștilor să opteze pentru unități de cazare cu confort redus și prețuri mai accesibile; lipsa unităților de cazare cu confort sporit în anumite zone; produsele turistice existente în județ sunt adresate persoanelor cu venituri reduse și medii, care nu necesită spații de cazare cu confort sporit.

Fig. 4.5.2. Numărul de sosiri turistice, pe tipuri de unități, Județul Satu Mare, 2009



Sursa: INS, Tempo Online, 2011

De remarcat este faptul că turiști străini sosiți în județ au preferat să se cazeze în proporție de 65% în hoteluri, în timp ce doar 40% dintre turiștii români au optat pentru acest tip de cazare. Prin urmare, turiștii străini preferă unitățile de cazare cu un grad de confort mai ridicat.

Față de anul 2000, numărul de sosiri turistice a crescut la toate categoriile de unități de primire, însă cele mai semnificative se remarcă la: pensiunile agroturistice (de 29 de ori), vilele turistice (de 23 de ori), la pensiunile turistice (de 12 ori), la campinguri (de 7 ori) și la cabanele turistice (de 6 ori). Numărul de sosiri în structurile cu confort mai ridicat – hoteluri – a crescut cu doar 5%.

Fig. 4.5.3. Sosirile turiștilor în structurile de cazare din localitățile județului în anul 2009



COMPAS 20 – Conceptii si Orientare Moderna,
Planificare Armonioasa si Strategica pana in 2020, Cod SMIS 2951



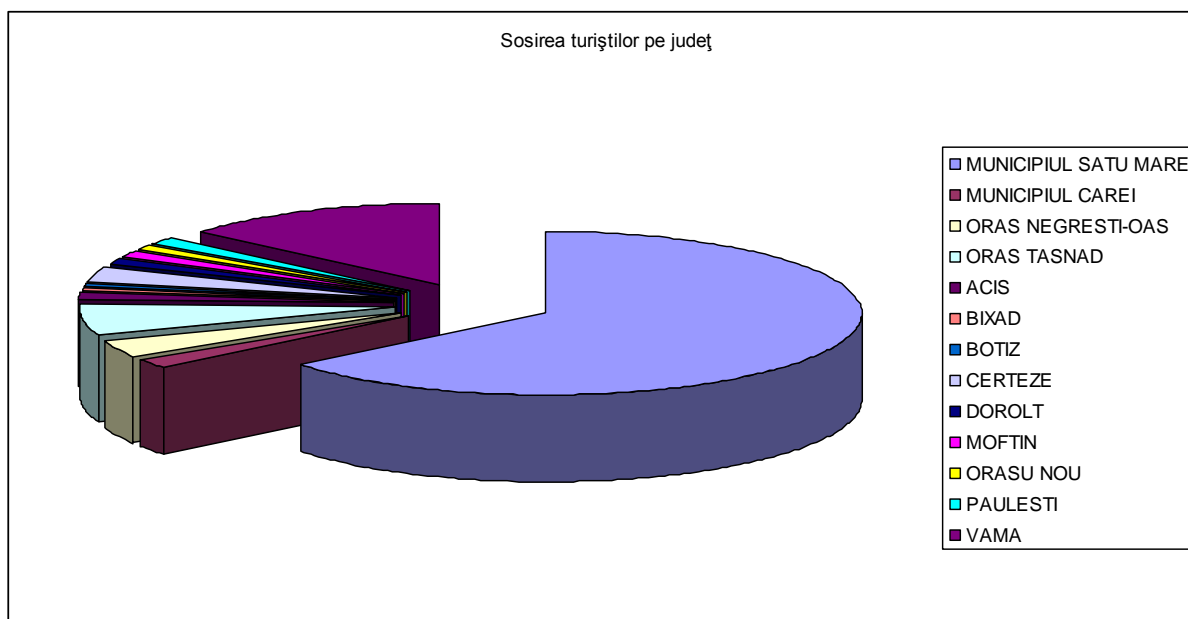
UNIUNEA EUROPEANĂ
Fondul Social European



GUVERNUL ROMÂNIEI
Ministerul Administrației și Internelor



Inovație în administrație
Programul Operațional
"Dezvoltarea Capacității Administrative"



Sursa: INS, Tempo Online, 2011

Majoritatea sosirilor se înregistrează, în anul 2009, în municipiul Satu Mare (50180 de sosiri – 51% din total), în localitatea Vama (15594 – 16%) și în orașul Tășnad (9568 – 10%), urmate la mare distanță de Certeze și Negrești-Oaș, fiecare cu circa 5000 de sosiri. În comparație cu anul 2001, observăm o creștere importantă a numărului de sosiri turistice în localitățile Vama (de cca 15 ori), Tășnad (de 4,5 ori), Satu Mare (+50%), precum și apariția pe harta cazărilor din județ a mai multor localități rurale (Acâș, Bixad, Botiz, Certeze, Dorolt, Moftin, Orașu Nou, Păulești). În localitatea Vama, cazarea se face în vile și cabane turistice, în proporții relativ egale, în timp ce la Tășnad predomină cazare în camping, pensiuni agroturistice și în motel. De remarcat este faptul că cele mai căutate pensiuni agroturistice sunt cele din Certeze, în Țara Oașului, cu circa 5000 de turiști în 2009. În Municipiul Satu Mare, circa 60% dintre turiști au optat pentru cazarea în hotel, aici predominând turismul de afaceri și nu cel de relaxare, ca în cazurile anterioare.

Fig. 4.5.4. Înnopțările în structurile de primire turistică din Județul Satu Mare, pe tipuri de structuri, tipuri de turiști, 1990-2009



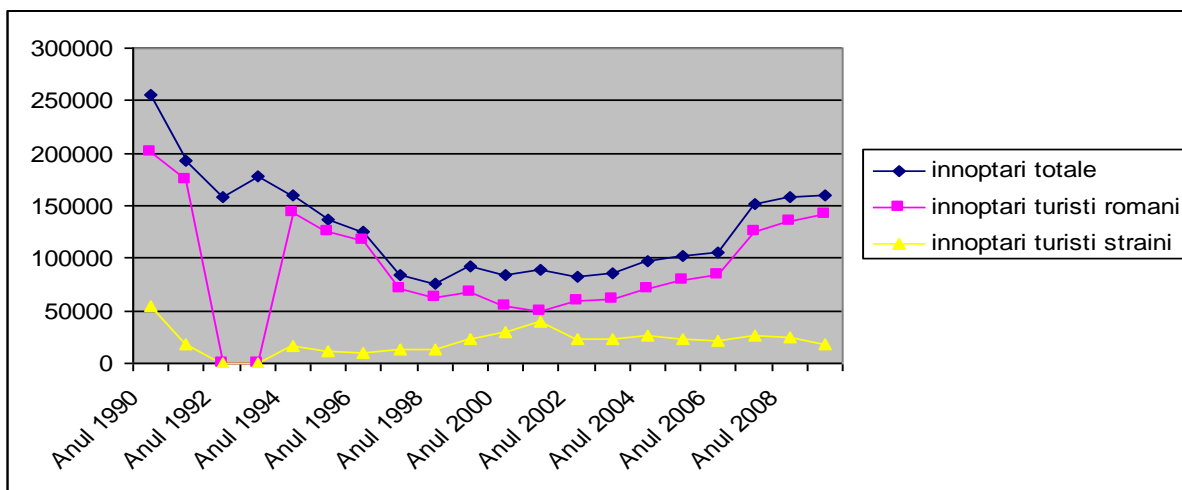
UNIUNEA EUROPEANĂ
Fondul Social European



GUVERNUL ROMÂNIEI
Ministerul Administrației și Internelor



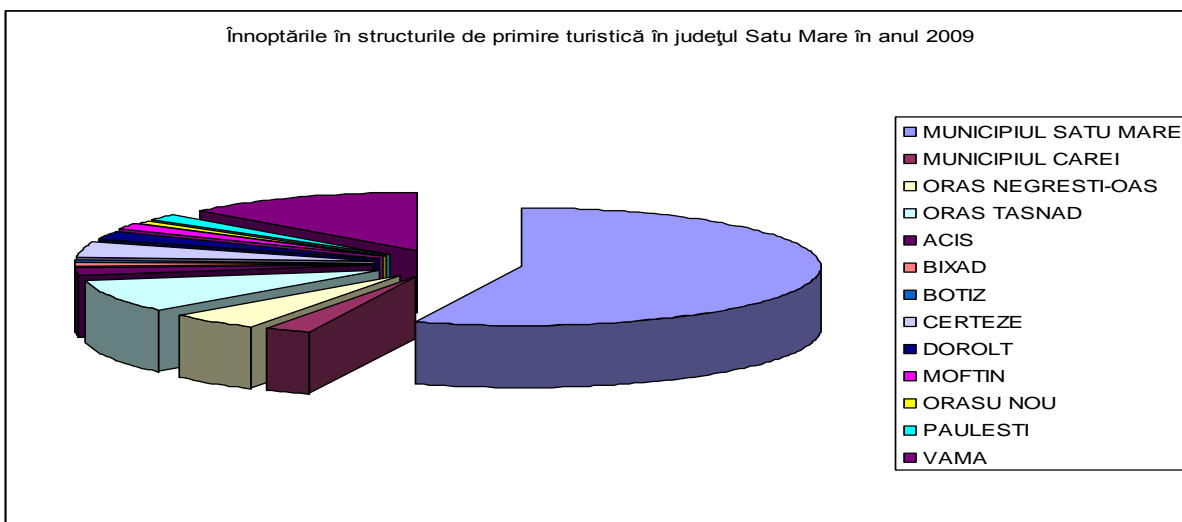
Inovație în administrație
Programul Operațional
"Dezvoltarea Capacității Administrative"



Sursa: INS, Tempo Online, 2011

La nivel de județ a avut loc o creștere semnificativă a numărului înnoptărilor, care au ajuns la 160714 în 2009, în creștere cu 90% față de anul 2000, dar sub nivelul din perioada 1990-1992. Creșterea înnoptărilor se datorează în mare parte turiștilor români, care domină înnoptările turistice din județ. În anul 2009, 88,5% din înnoptări au fost ale turiștilor români.

Fig. 4.5.5. Înnoptările în structurile de primire turistică în județul Satu Mare pe localități.



Sursa: INS, Tempo Online, 2011

O dată cu integrarea României în Uniunea Europeană, a crescut și numărul înnoptărilor în județ. O creștere semnificativă a avut loc în reședința de județ - municipiul Satu Mare, în stațiunea turistică Tășnad și în localitatea Vama, unde se află una dintre destinațiile cunoscute din județ – Valea Măriei. În celălalte localități din județ se observă



COMPAS 20 – Conceptii si Orientare Moderna,
Planficare Armonioasa si Strategica pana in 2020, Cod SMIS 2951



UNIUNEA EUROPEANĂ
Fondul Social European



GUVERNUL ROMÂNIEI
Ministerul Administrației și Internelor



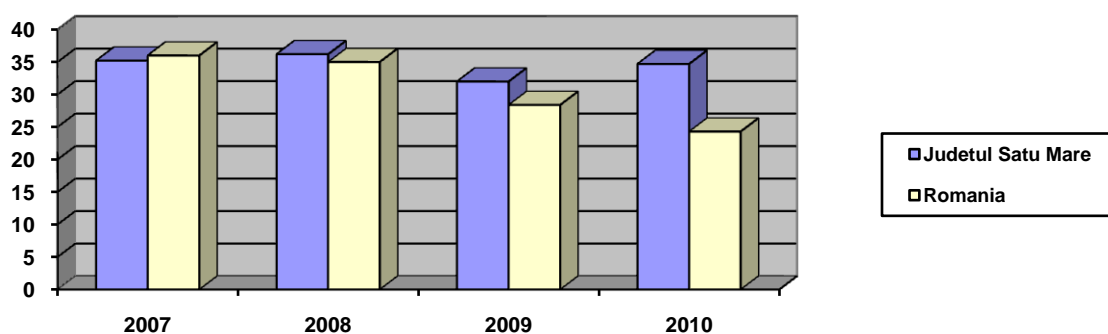
Inovație în administrație
Programul Operațional
"Dezvoltarea Capacității Administrative"

doar o ușoară creștere. În localitatea Vama explicația de creștere a înnoptărilor este creșterea locurilor de cazare. În Stațiunea Turistică Tășnad, în anul 2006, s-a deschis baza de tratament de la hotelul Alystra, ceea ce a condus la creșterea numărului înnoptărilor.

Indicele de utilizare net locurilor de cazare a fost, în primele 11 luni din 2010, de 34,7%, în creștere față de nivelul înregistrat per ansamblul anului 2009 – de 32%, dar sub gradul mediu de ocupare din 2008 – 36,2% și 2007 – 35,2%. Gradul de ocupare al locurilor de cazare din județ s-a menținut în jurul cifrei de 35% pe toată perioada analizată, deși numărul de turiști a crescut cu circa 5% între 2007 și 2010, ceea ce reflectă o corelare între dinamica numărului de turiști și cea a capacității de cazare.

Din figura 4.5.6., rezultă faptul că, începând cu anul 2008, indicele de ocupare a locurilor de cazare din județ a depășit media națională, diferența accentuându-se în ultimii 2 ani, astfel încât în 2010 gradul de ocupare din Satu Mare era mai mare cu 10 puncte procentuale decât media națională.

Fig. 4.5.6. Indicele de utilizare netă a locurilor de cazare în România și Județul Satu Mare, 2007-2010



Sursa: Buletin Statistic Lunar Județean, 2007-2010

În ceea ce privește sezonalitatea circulației turistice din județ, aceasta a fost, în anul 2010, mai scăzută decât cea înregistrată la nivel național. Dacă în sezonul estival gradul de ocupare din județ este similar cu cel de la nivel național, în perioada decembrie-aprilie, acesta este aproape dublu la nivel de județ. Ecartul dintre luna cu cel mai bun grad de ocupare și cea cu cel mai redus este de 15 puncte procentuale la nivel județean, respectiv de 20 de procente la nivel național. De remarcat este faptul că la nivel județean luna cu cel mai înalt grad de ocupare a fost septembrie, în timp ce la nivel național a fost august (datorită ocupării mai mari din zona litoralului). Gradul scăzut de sezonalitate al activității turistice din județ, rezultat al ofertei turistice din Satu Mare, este un aspect pozitiv pentru activitatea firmelor din domeniu, conferindu-le stabilitate financiară, și pentru dezvoltarea acestui sector la nivel de județ.

Figura 4.5.7. Indicele lunar de utilizare netă a locurilor de cazare în România și Județul Satu în anul 2010



COMPAS 20 – Conceptii și Orientare Modernă,
Planificare Armonioasă și Strategică până în 2020, Cod SMIS 2951



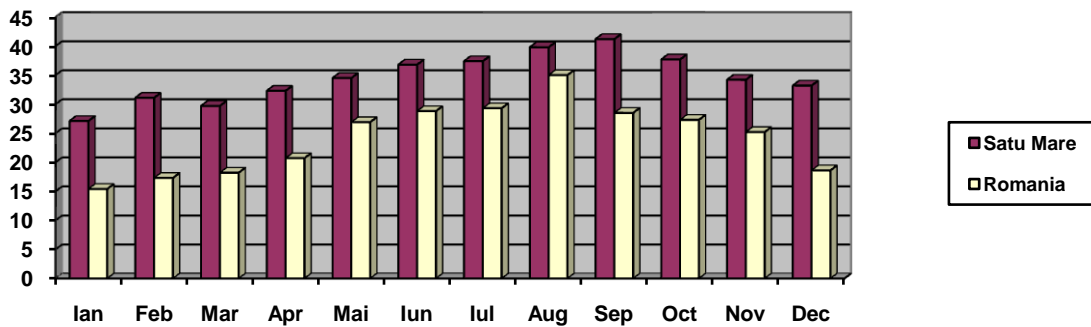
UNIUNEA EUROPEANĂ
Fondul Social European



GUVERNUL ROMÂNIEI
Ministerul Administrației și Internelor



Inovație în administrație
Programul Operațional
"Dezvoltarea Capacității Administrative"



Sursa: *Buletin Statistic Lunar, 2010*

Raportând numărul înoptărilor la numărul sosirilor în unitățile de primire a turiștilor din județ, putem concluziona că durata medie a sejurului unui turist în județul Satu Mare, în anul 2009, a fost de 1,62 zile, specifică destinațiilor pentru turismul de week-end sau de shopping, care nu poate asigura o dezvoltare pe termen-lung a sectorului turistic din județ.

Plecarările turiștilor din județ nu se poate determina cu exactitate. Agențiile turistice promovează în mică măsură destinațiile turistice din România, cu excepția litoralului. În urma unor interviuri avute cu reprezentanții agențiilor de turism din județ, plecările în străinătate din județ înregistrate la agențiile de profil se situează în jurul cifrei de 10000 persoane pe an.

Sectorul hotelier se implică mai puțin în activitatea turistică a județului, lipsesc datele statistice exacte din acest sector, ceea ce îngreunează elaborarea de previziuni, strategii, politici.

Din cauza lipsei de date statistice ne putem baza doar pe studii din teren. Este evident că județul nu are încă o destinație de interes, care să atragă turiști din orașe mai îndepărtate. Tășnad poate fi considerat singura localitate recunoscută ca piesă importantă pentru turism din județ, fiind declarată stațiune de interes local. Deși s-a dezvoltat mult în anii 2007-2009, Tășnadul nu poate concura cu stațiunile Băile Felix din județul Bihor (98km) sau Hajduszoboszlo din Ungaria (102km), aflate la mică distanță.

Județul este considerat, în prezent, destinație turistică uni-sezonală, cu propuneri pentru dezvoltarea unei stațiuni pentru sporturile de iarnă, în zona Luna-Șes. Turismul rural, deși în plină dezvoltare, nu poate compensa lipsa stațiunilor pentru sporturile de iarnă.

4.6. Promovarea destinațiilor turistice

În acest moment, problema de promovarea a destinațiilor turistice este dată de lipsa unor organizatii de acest fel, atât la nivel regional, cât și la nivelul județului Satu Mare. Singura modalitate de promovare a destinațiilor și atracțiilor din turism rămân festivalurile și evenimentele internaționale organizate în județ, precum și participarea la târguri și expoziții



COMPAS 20 – Conceptii si Orientare Moderna,
Planificare Armonioasa si Strategica pana in 2020, Cod SMIS 2951



UNIUNEA EUROPEANĂ
Fondul Social European



GUVERNUL ROMÂNIEI
Ministerul Administrației și Internelor



Inovație în administrație
Programul Operațional
"Dezvoltarea Capacității Administrative"

dedicate turismului, organizate la nivel regional, național sau internațional. Această problemă poate fi remediată prin înființarea unor oficii de promovare turistică în orașe și în principalele zone turistice.

În ultimii ani, autoritățile județene și locale au depus eforturi reale pentru organizarea unor evenimente de promovare a județului pe piețele turistice interne și externe, finanțate din fonduri europene (Programul Operațional Regional 2007-2013, Axa Prioritară 5, Domeniul Major de Intervenție 5.3.). Aceste proiecte sunt:

- **Festivalul Internațional al Pălincii - Satu Mare** - este promovarea potențialului turistic și crearea infrastructurii necesare, în scopul creșterii atractivității României ca destinație turistică, prin creșterea vizibilității județului Satu Mare pe harta turistică a României și promovarea produselor tradiționale românești. Cunoașterea produselor românești prin turism reprezintă un factor principal de promovare internațională a tradiției și a turismului în România și de dezvoltare a pieței interne a acesteia. Acest proiect vizează activități menite să facă județul Satu Mare o destinație atractivă pentru turism, afaceri împreună cu dezvoltarea produselor turistice și creșterea utilizării internetului în serviciile de promovare turistică;
- **„Drumul Vinului Sătmărean”** - proiectul presupune realizarea efectivă a produsului turistic “Anul Viticol Sătmărean”, pornind de la cele trei trasee tematice identificate: Halmeu Vii – Turulung Vii – Orașu Nou Vii, Carei – Pir și Hodod, respectiv Dobra – Beltiug – Rătești – Ardud – Viile Satu Mare. “Festivalul Vinului Sătmărean”, eveniment premergător începerii “Anului Viticol Sătmărean”, se va desfășura în toamna acestui an și va fi organizat la Castelul “Karolyi” din Carei, cu participarea viticultorilor din comunele incluse în cele trei trasee tematice. În cadrul festivalului vor fi organizate concerte de muzică populară și un bal mascat, iar Consiliul Județean Satu Mare își propune să transforme acest festival într-unul de tradiție. Pentru promovarea produsului turistic “Anul Viticol Sătmărean”, va fi derulată o campanie la nivel național. Totodată, pentru a promova cele trei circuite turistice, Consiliul Județean Satu Mare va participa cu un stand propriu la 17 târguri de turism din țară;
- **„Nordul magic al Transilvaniei”** – implementat de Asociația InfoTurism, proiectul își propune realizarea unei baze de date extensive de informații text, audio și video pentru fiecare resursă turistică promovată; asigurarea unei surse complete de informații turistice ("one stop shop") prin intermediul portalului de informare turistică www.transilvania-magica.ro; distribuirea de cataloage și CD-uri de prezentare a resurselor turistice promovate către cel puțin 500 agenții turistice la nivel național; participare la târguri de turism pentru a promova resursele turistice; atragerea unei varietăți mai mari de segmente de turiști prin intermediul portalului de informare turistică www.transilvania-magica.ro; creșterea vizibilității resurselor promovate și implicit ale Regiunii Nord-Vest la nivel național, prin intermediul portalului de informare turistică; a inserțiilor în reviste de specialitate, promovare în cadrul a două târguri de turism, prin catalog



COMPAS 20 – Conceptii si Orientare Moderna,
Planificare Armonioasa si Strategica pana in 2020, Cod SMIS 2951



UNIUNEA EUROPEANĂ
Fondul Social European



GUVERNUL ROMÂNIEI
Ministerul Administrației și Internelor



Inovație în administrație
Programul Operațional
"Dezvoltarea Capacității Administrative"

și CD-uri de prezentare. Din cele 63 de locații promovate, 8 sunt din județul Satu Mare. Este vorba despre: izvoarele cu apă termală din Ady Endre, rezervația Medieșu Aurit, ruinele cetății Ardud, cuptoarele dacice de ars ceramic din Medieșu Aurit, Muzeul orașului instalat în Castelul familiei Karolyi Carei, Muzeul Țării Oașului din Negrești-Oaș, Chilia (zona etnografică) și centrul de olărit din Vama.

- „**Trasee Sătmărene**” - constă în conceperea unor trasee tematice specifice turismului și promovarea lor prin instrumente de marketing și mijloace de promovare și publicitate în rândul grupurilor țintă identificate. Traseele identificate vor fi concepute în baza atracțiilor turistice identificate la nivelul județului Satu Mare, din care se conturează tipurile de turism pregnante la nivel județean cu potențial de atracție și investițional: turismul cultural și religios, ecoturismul și turismul rural, precum și turismul balnear. Primul circuit “Peregrinare pe urmele timpurilor trecute” va cuprinde următoarele localități: Satu Mare, Carei, Căpleni, Medieșu Aurit, Livada, Ardud, Hodod și Negrești-Oaș, circuitul “Tradiții și obiceiuri sătmărene” va include următoarele localități: Negrești-Oaș, Vama, Petrești, Bogdand, Călinești-Oaș și Andrid și alte obiective turistice din cadrul Rezervației Naturale a râului Tur, iar traseul “Satu Mare – izvor de sănătate” va cuprinde obiective din localitățile Carei, Tășnad, Beltiug, Acâș, Valea Măriei.

Existența acestor proiecte de promovare, cu bugete de peste 100-200.000 de Euro fiecare, demonstrează existența unei nevoi reale de promovare a obiectivelor turistice din județ, eforturi care vor trebui să continue și în următorii ani, în vederea atingerii obiectivului de creștere a numărului de turiști.

4.7. SWOT Turism

Puncte tari	Justificare
Resurse naturale și antropice diversificate în județ, cu potențial ridicat pentru dezvoltarea eco-turismului	Există zone naturale protejate, râuri, lacuri, trasee turistice și peisagistice importante, păduri, castele, biserici, așezări rurale cu stil de viață tradițional, case memoriale, manifestări culturale, tradiții festivaluri, formații artistice
Potențial termal cu sector turistic în creștere	
Moștenire culturală bogată și diversificată, de interes regional	
Potențial de a acoperi nișe turistice: balnear, itinerant, sporturi de iarnă și extreme	
Existența unor elemente de patrimoniu cultural imaterial, ce pot fi valorificate în scop turistic	
Capacitate de cazare în funcțiune în creștere	Capacitatea de cazare în funcțiune a crescut cu 67% în ultimii ani
Număr de unități de cazare în creștere	În ultimii 10 ani, au apărut peste 30 de unități de cazare
Ofertă variată de tipuri de cazare	Hotel, motel, vilă, bungalow, camping,



COMPAS 20 – Conceptii și Orientare Modernă,
Planificare Armonioasă și Strategică până în 2020, Cod SMIS 2951



UNIUNEA EUROPEANĂ
Fondul Social European



GUVERNUL ROMÂNIEI
Ministerul Administrației și Internelor



Inovație în administrație
Programul Operațional
"Dezvoltarea Capacității Administrative"

	pensiune turistică și agroturistică,
Numărul de angajați din domeniul HORECA în creștere	Numărul angajaților din domeniul hoteluri-restaurante a crescut cu 20% în 2009.
Creștere susținută a circulației turistice în ultimii 15 ani	Circa 100.000 de sosiri și peste 160.000 de înnopțări în 2009, dublu față de 2000.
Grad de ocupare peste media națională	Grad de ocupare de circa 35% în 2010, față de 25% la nivel național.
Grad redus de sezonalitate în comparație cu media națională	Indicele de ocupare lunar este relativ constant de-a lungul anului.
Puncte slabe	Justificare
Resursele naturale insuficient exploatate din punct de vedere turistic	Lipsa amenajării râurilor și lacurilor pentru agrement acvatic. Resursele balneare neexploatate suficient Zonele naturale protejate neexploatate turistic Păduri importante pentru turism neamenajate.
Lipsa traseelor turistice omologate.	Conform MDRT, Direcția Autorizări.
Stare avansată de degradare a unor monumente istorice	Castelul Karolyi de la Arduș, Castelul Karolyi de la Carei - în curs de renovare
Infrastructura turistică deficitară	Dotări depășite și învechite la ștranduri Lipsa parcurilor de distracție Nu există baze de tratament de calitate lângă hoteluri Acces limitat pentru persoane cu dizabilități la numeroase hoteluri Baze sportive învechite
Locuri de cazare concentrate în municipiul reședință de județ și concentrarea excesivă a circulației turistice în municipiul Satu Mare	Peste jumătate din capacitatea de cazare a județului este concentrată în municipiul Satu Mare și 50% dintre turiști se cazează în municipiu
Pondere redusă a turiștilor străini	Doar 10% dintre sosirile turistice în 2009
Durată scăzută a sejurului – turism de weekend	2 zile în medie, specific turismului de weekend
Lipsa pachetelor integrate de informare culturală, turistică	Lipsa unui masterplan la nivel de județ și a unei asociații coordonatoare în acest domeniu
Oportunități	
Dezvoltarea unor pachete turistice integrate și a unor produse turistice noi	
Încheiere de parteneriate public-privat pentru dezvoltarea turismului.	
Interes crescut pentru valorificarea potențialului balnear și de ape minerale	
Preocupare pentru turism din partea autorităților locale	
Existența finanțărilor europene pentru reabilitarea patrimoniului construit, construcția de noi unități de cazare și promovare turistică	
Amenințări	



COMPAS 20 – Concepții și Orientare Modernă,
Planificare Armonioasă și Strategică până în 2020, Cod SMIS 2951



UNIUNEA EUROPEANĂ
Fondul Social European



GUVERNUL ROMÂNIEI
Ministerul Administrației și Internelor



Inovație în administrație
Programul Operațional
"Dezvoltarea Capacității Administrative"

Lipsa armonizării proiectelor turistice la nivel național, regional, local.
Concurența zoenlor turistice din județele vecine și de peste graniță
Lipsă de capital.
Lipsa de dezvoltarea a sectoarelor economice ce susțin turismul.
Schimbarea legislației naționale.



*COMPAS 20 – Conceptii si Orientare Moderna,
Planficare Armonioasa si Strategica pana in 2020, Cod SMIS 2951*